



RANDONNEES PEDESTRES ET A VTT

SEVERAC D'AVEYRON

6 circuits à la découverte
du Causse de Sévérac et de la Haute Vallée de l'Aveyron



AVEYRON
VIVRE VRAI

Ce livret de randonnées a été réalisé par l'Office de Tourisme Des Causses à l'Aubrac au bureau d'information touristique de Sévérac d'Aveyron et les sentiers balisés par l'Association locale de Randonneurs « Los Passejaires del Sévéraguès ». Nous vous proposons 6 circuits de petite randonnée pour partir à la découverte de nos paysages et nos patrimoines en toute sécurité.

QUELQUES CONSEILS AVANT VOTRE DEPART ...

1/ BIEN CHOISIR SA RANDONNEE

Toutes les randonnées de ce livret sont jugées de niveau « facile », entre 2h15 et 3h30 de marche.

Avant votre départ, faites bien attention au nombre de kilomètres et au dénivelé : une précaution pour randonner en toute tranquillité !

La durée est donnée à titre indicatif, pour une marche moyenne de 3.5km/h, sans pause, ni arrêt et dépend de votre façon d'aborder la randonnée : balade de détente, découverte, photos, sportive ...

2/ COMPRENDRE ET SUIVRE LE BALISAGE

Les 6 randonnées présentées sont balisées en **jaune**. Vous pouvez éventuellement rencontrer d'autres couleurs de balisage sur votre chemin : il ne faut pas en tenir compte.

3/ POUR UNE RANDONNEE EN TOUTE SECURITE

Rester sur les chemins balisés

Respecter les propriétés privées

Refermer les barrières et clôtures après votre passage

Tenir les chiens en laisse, notamment à proximité des fermes et de troupeaux

4/ L'EQUIPEMENT DU RANDONNEUR

De bonnes chaussures de marche et des chaussettes adaptées

Un sac à dos

De l'eau en quantité suffisante

Un vêtement chaud ou de pluie

L'été : une casquette, crème solaire, lunettes de soleil

Un appareil photos pour les souvenirs d'une belle balade ...

La Nature et les paysages sont notre première richesse : RESPECTEZ-LES !
Emportez vos déchets avec vous, respectez la faune et la flore locales

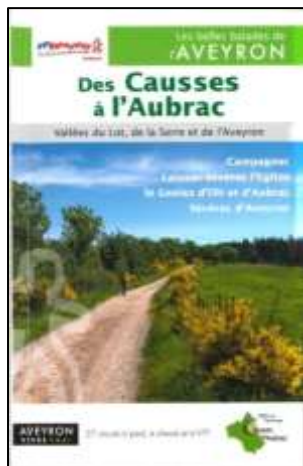
Et surtout, prenez du plaisir en vous baladant
et laissez-vous aller à la contemplation...

Pour votre information :

Le randonneur utilise les balisages et les fiches sous sa propre responsabilité et reste seul responsable des accidents dont il pourrait être victime, mais aussi des dommages qu'il pourrait occasionner.

LA RANDONNEE EN PAYS SEVERAGAIS C'EST AUSSI ...

LE TOPO GUIDE « DES CAUSSES A L'AUBRAC »



En vente à l'Office de Tourisme – 7 €

27 circuits à Pied, à Cheval ou à VTT

A la découverte d'un territoire plus vaste :

Campagnac / Laissac-Sévérac l'Eglise / Saint Geniez d'Olt et d'Aubrac /
Sévérac d'Aveyron

LES RANDONNEES « DES CAUSSES A L'AUBRAC »

Retrouvez également d'autres circuits proposés sous forme de topoguides en vente dans les bureaux de **Laissac, St Geniez d'Olt et d'Aubrac** et **Ste Eulalie d'Olt**, pour randonner dans la vallée de l'Aveyron, de la Serre ou du Lot, ou bien sur le plateau de l'Aubrac !

AVEC UN ACCOMPAGNATEUR PROFESSIONNEL EN MOYENNE MONTAGNE :

LE BUREAU DES ACCOMPAGNATEURS

Nous vous proposons toutes les activités sportives encadrées par des moniteurs diplômés : canoë, randonnée accompagnée, cerf-volant, raquette à neige, orientation, spéléo, escalade, via ferrata...

Julien Mélo - 10 rue de la Grande Armée Sévérac-le-Château 12150

Sévérac d'Aveyron - www.bureaudesaccompagneurs.fr -

julien.melo@orange.fr - 06.75.41.54.51



LA MAISON DES ACCOMPAGNATEURS

Des professionnels pour vos loisirs ! Au programme : randonnée accompagnée, randonnée avec un âne bâté, randonnée atelier (apiculture, fabrique d'objets...), Géocache, SMSgame, VTT...

Jérôme Chayriguès - Le Couderquet - Buzéins - 12150 Sévérac d'Aveyron -

06.82.84.94.78 - www.maison-des-accompagneurs.fr -

maisondesaccompagneurs@orange.fr

REVE ET RANDO

Découvrez la région avec Nathalie, diplômée d'un Brevet d'Etat d'Accompagnatrice Moyenne Montagne. A pieds, en vélo, en raquettes. Rando à la journée, 1/2 journée ou séjour.

Nathalie Decroix - 8, rue Amaury de Sévérac - Sévérac-le-Château - 12150

Sévérac d'Aveyron - 05 65 47 90 87 - 06 15 99 01 78 -

reveetrando12@orange.fr - reveetrando.e.monsite.com



A TRAVERS LE CAUSSE

Randonnée au départ d'Huguiès

Durée :	2h30
Longueur :	9.5 km
Difficulté :	*
Dénivelé :	150 m
Balisage :	Jaune
Carte IGN :	1/25000 ^e n° 2539 Est
A voir :	Huguiès, le four à pain et la fontaine de Bellas.

Itinéraire d'accès au point de départ :

De Sévérac-le-Château, prendre la D995 direction « Le Massegros ». Après « Saint Dalmazy », et avant le carrefour pour la direction « Huguiès », se garer à gauche sur le grand parking.

Descriptif du circuit

- Depuis le parking, traverser la D 995 et tourner à droite vers « Huguiès ». Suivre le balisage et au fond du village prendre le chemin en face jusqu'à la D94,
- Tourner à gauche et l'emprunter sur 200 m. Au carrefour, direction « Recoules de l'Hom », à gauche,
- 300 m après, prendre le chemin de terre à gauche,
- Continuer tout droit jusqu'au croisement et prendre à gauche,
- Arrivé à la D995, passer sous la route, prendre à gauche dans le village de « Bellas », voir le four à pain et la fontaine restaurés par les habitants,
- Revenir sur la D995, la traverser et tourner à droite en direction d' « Huguiès ».

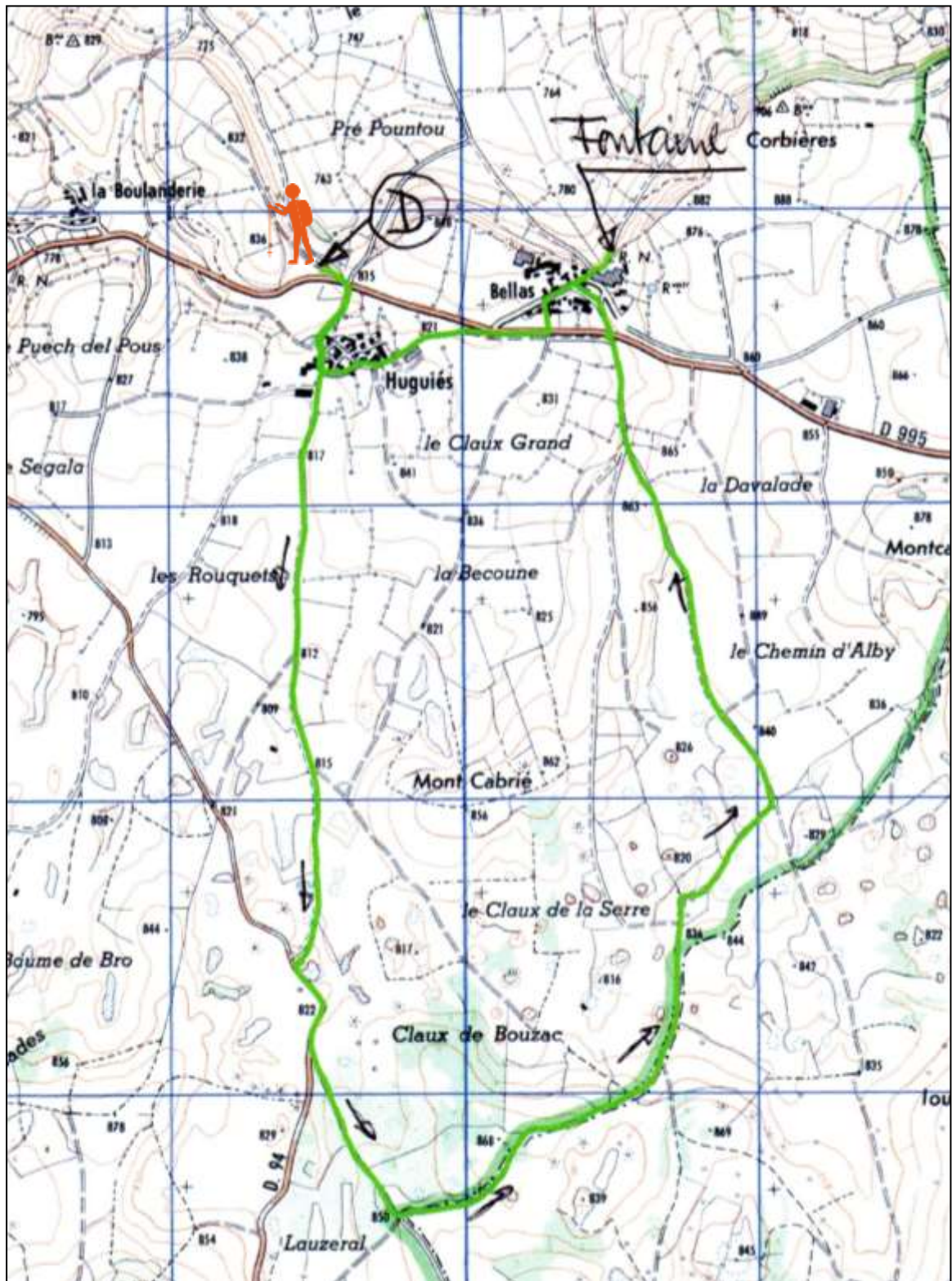
Un peu d'histoire... « Le Bâti du Causse »

Les jasses ont servi de bergeries temporaires offrant souvent un point d'eau bienvenu. Ce sont des constructions typiquement caussenardes entièrement en pierre, peu élevées, et aux ouvertures étroites, pour protéger le bétail des vents et des prédateurs.

Les caselles, *casèlas* en occitan, sont de petites constructions en pierre sèche (sans liant), rondes et voûtées en encorbellement (étage d'un bâtiment s'avancant par rapport à l'étage inférieur). Dans notre région, ce type de caselles est assez rare ; il s'agit surtout de cabanes incluses dans les murs, que les bergers édifiaient en épierrant les parcelles cultivées, pour servir d'abris aux bergers ou au matériel (vignes, cultures...).

Les murs en pierres sèches permettent la construction de terrasses pour créer des parcelles de terre, parfois de quelques mètres carrés, afin de survivre sur ce sol ingrat. En Aveyron, elles portent le nom de *faïsses*.

La Cardabelle est un chardon de la famille des Asteracées tout comme l'artichaut. Autrefois, on en mangeait le fond et son cœur épineux servait à carder la laine, d'où son nom. Familière des plateaux calcaires, on la trouve souvent fixée sur les portes car elle sert de baromètre: largement ouverte par beau temps ou se refermant à l'approche de la pluie. Souvent recherché et cueilli pour son aspect très décoratif, ce chardon en voie de disparition est désormais protégé dans certaines de nos régions.



Balade à cheval sur le causse



Une « jasse » : bâti typique du causse

CORNUEJOULS - BUZAREINGUES

Randonnée au départ de Cornuéjols

Durée :	2h30
Longueur :	6,5km
Difficulté :	*
Dénivelé :	150 m
Balisage :	Jaune
Carte IGN :	1/25000 ^e n° 2539 Ouest
A voir :	Dolmens, lavoir de Cornuéjols, château de Buzareingues.

Merci de respecter les propriétés privées

Itinéraire d'accès au point de départ :

Depuis « Sévérac », prendre la RN88, direction « Rodez ». Juste avant le passage à niveau, tourner à droite. Entrer dans « Cornuéjols » et se garer près de l'église.

Descriptif du circuit

- Prendre la rue qui monte et à la sortie du village, prendre le chemin à droite.
- Continuer et traverser le ruisseau de « Buzareingues ». Remonter jusqu'au croisement
- Prendre le chemin à gauche. Continuer jusqu'à « Buzareingues » en laissant un petit lac sur la droite.
- A « Buzareingues », suivre tout droit. À hauteur du dernier bâtiment agricole, prendre tout droit le chemin de pierre en longeant la carrière. 150m plus loin un dolmen démoli à votre gauche. Un peu plus loin suivre le fléchage dolmen en prenant le petit chemin qui grimpe, jusqu'à « Cornuéjols ».
- Descendre dans le village jusqu'à l'église. Contourner l'église pour redescendre tout droit en longeant le cimetière jusqu'au joli petit lavoir, juste après le bâtiment agricole.

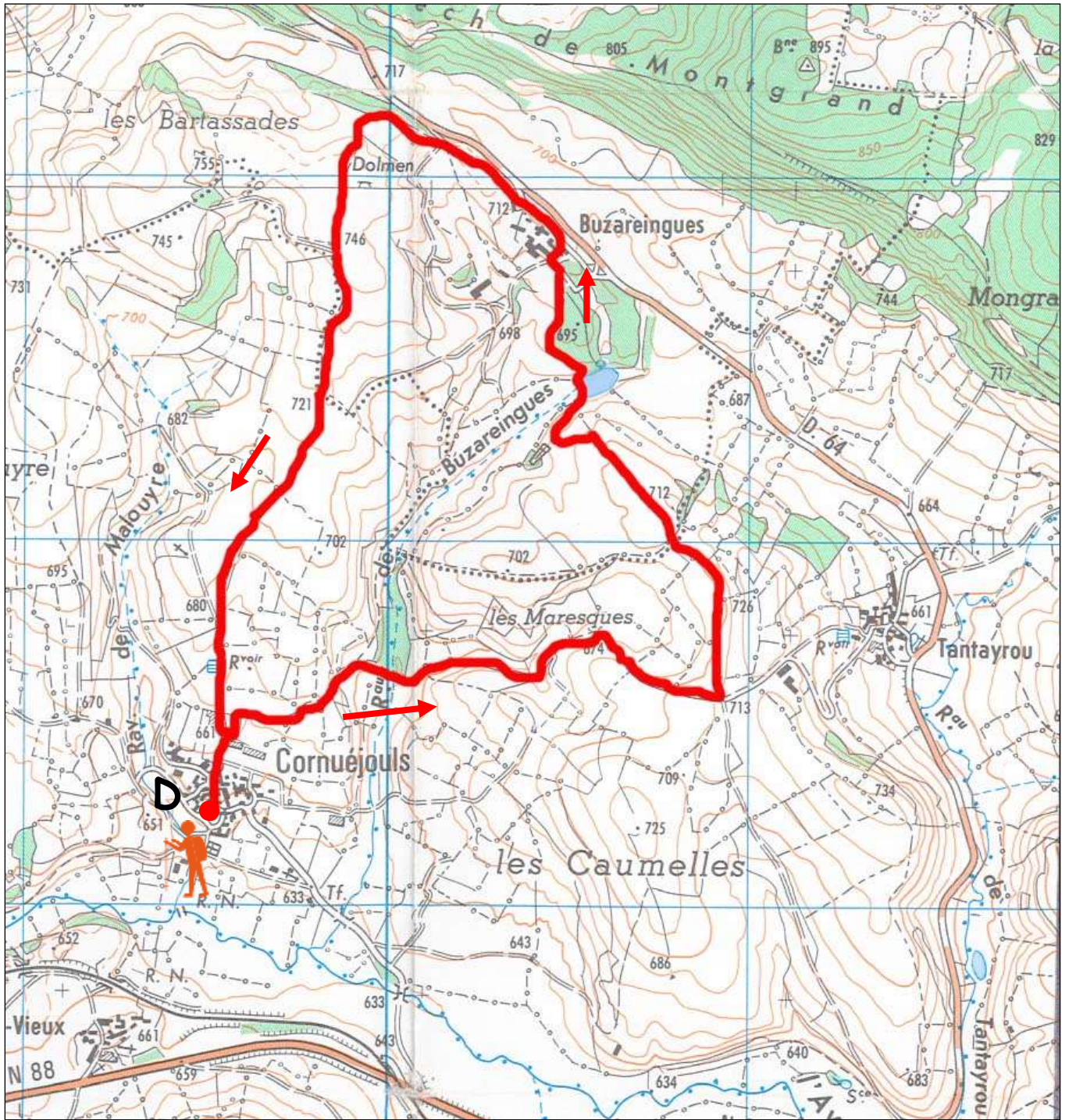
Un peu d'histoire... « Cornuéjoul »s

Le nom de ce lieu d'origine celte signifie grande clairière. C'était un hameau très important où Guy de Lapanouse, évêque de Mende y possédait une résidence d'été (maison à tourelle à gauche en descendant vers le cimetière). Après le cimetière, se trouve la fontaine de Cornuéjols qui servait de lavoir et d'abreuvoir. Elle est déjà mentionnée en 1797 comme la seule source du village utilisée jusqu'en 1960. Le hameau présente une très jolie église, construite à partie de 1797 et récemment restaurée.

Buzareingues

Le château date du XIV^{ème} siècle et possède quatre tours. Le donjon de sept étages fut rasé à hauteur du bâtiment à la Révolution. Seule la façade au couchant a conservé son aspect primitif.

Charles Girou de Buzareingues (1773-1856), agronome et philosophe, membre de l'Institut, se consacra, dans la première moitié du XIX^{ème} siècle, au progrès agricole en transformant son domaine en ferme modèle, introduisant en Rouergue les moutons mérinos, les vaches suisses, le premier étalon arabe et même des vaches asiatiques sans cornes.



Fontaine de Cornuéjols



Le château de Buzareingues

LA VALLEE DE L'OLIP

Randonnée au départ de Recoules-Prévinquières

Durée :	3h30
Longueur :	12,5 km
Difficulté :	*
Dénivelé :	300 m
Balisage :	Jaune
Carte IGN :	1/25000 ^e n° 2539 Ouest
A voir :	Château de Recoules-Prévinquières, village fleuri et église du XII ^{ème} siècle de Saint-Grégoire, Château du Méjanel, Chapelle de Vallée Clause (XV ^{ème} siècle)

Itinéraire d'accès au point de départ :

Depuis « Sévérac-le-Château », prendre la RN88 en direction de « Rodez ». Après la 2x2 voies, au rond point tourner à gauche vers Recoules-Prévinquières. Dans le village, aller tout droit pour rejoindre le camping (direction Lavernhe). Parking et point de départ devant le terrain de tennis.

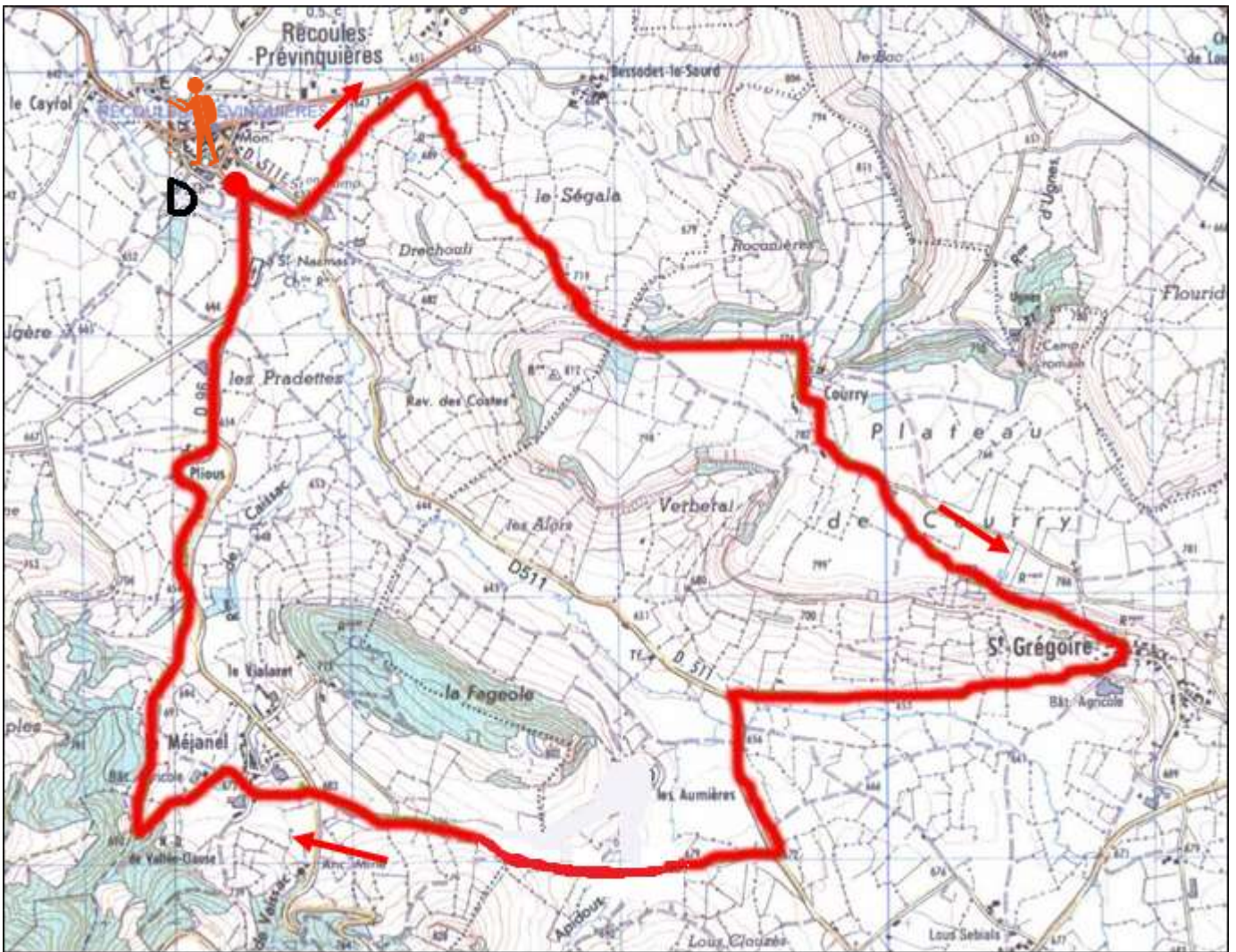
Descriptif du circuit

- Face à l'entrée du camping, prendre le chemin de gauche et continuer sur la droite au carrefour. Prendre le premier chemin à droite pour rejoindre le hameau de « Courry ».
- 300m après la sortie du village, à la croix en pierre, prendre le chemin de droite et descendre jusqu'au village de « Saint-Grégoire ».
- À la sortie du village, au cimetière, prendre à droite et rejoindre la D511. Passer sur le pont et 800m plus loin, tourner à droite, vers « Les Aumières ». Continuer jusqu'au « Méjanel ».
- Traverser la place du village puis prendre le sentier et la passerelle sur le ruisseau pour découvrir la chapelle « Notre-Dame de Vallée-Cause ».
- A partir de la chapelle emprunter le chemin qui monte et tourner vers la droite jusqu'à « Plious ». A « Plious », rejoindre la route en allant vers la droite.
- Suivre la route jusqu'au village de « Recoules » et tourner à droite en direction du camping.

Un peu d'histoire... « La légende du sanctuaire Notre-Dame de Pitié de Vallée Clause »

C'est un berger qui aurait découvert la statue de Notre-Dame dans un noisetier. La statue fut transportée dans l'église paroissiale, mais elle revînt dans le noisetier. Elle fut à nouveau introduite dans l'église, et sans plus attendre, elle retourna dans le noisetier. Une troisième fois, la statue fut replacée dans l'église, mais à nouveau, elle retourna dans le noisetier. Le berger perdit patience, il gifla la statue pour qu'elle reste dans l'église où elle avait été placée. Dès ce moment, son bras se paralysa et il en perdit l'usage.

Une petite chapelle fut donc construite à l'emplacement du noisetier, par des ermites dès le XII^{ème} siècle. Cette chapelle s'appela Notre-Dame de Pitié de Vallée Clause.



Château de Recoules-Prévinquières



Chapelle Notre Dame de Vallée Clause

LE CIRCUIT DES CRÊTES

Randonnée au départ de Sévérac-le-Château

Durée :	3 heures
Longueur :	10 km
Difficulté :	*
Dénivelé :	300 m
Balisage :	Jaune
Carte IGN :	1/25000 ^e n° 2539 Ouest
A voir :	Eglise de Saint Chély

Itinéraire d'accès au point de départ :

Départ du camping « Les Calquières » à Sévérac-le-Château

Descriptif du circuit

- Descendre tout droit la route vers « Saint Chély » (église romane, ferme de Cantaloube). Au village tourner à gauche et rester à gauche jusqu'à la D2. Tourner à droite et la suivre pendant 500 m,
- Prendre à droite un chemin en direction du ruisseau « le Verlencuze »,
- Au croisement, prendre le second chemin à droite pour monter vers « le Cantabel », laisser à droite, un lac,
- Traverser le village, point culminant à 880 m, à gauche admirer une très belle vue sur la vallée et sur Sévérac le Château. Prendre la première route à droite et le second chemin à droite. Continuer tout droit pour rejoindre « Saint Chély »,
- Revenir au camping.

Un peu d'histoire... « L'église de Saint Chély »

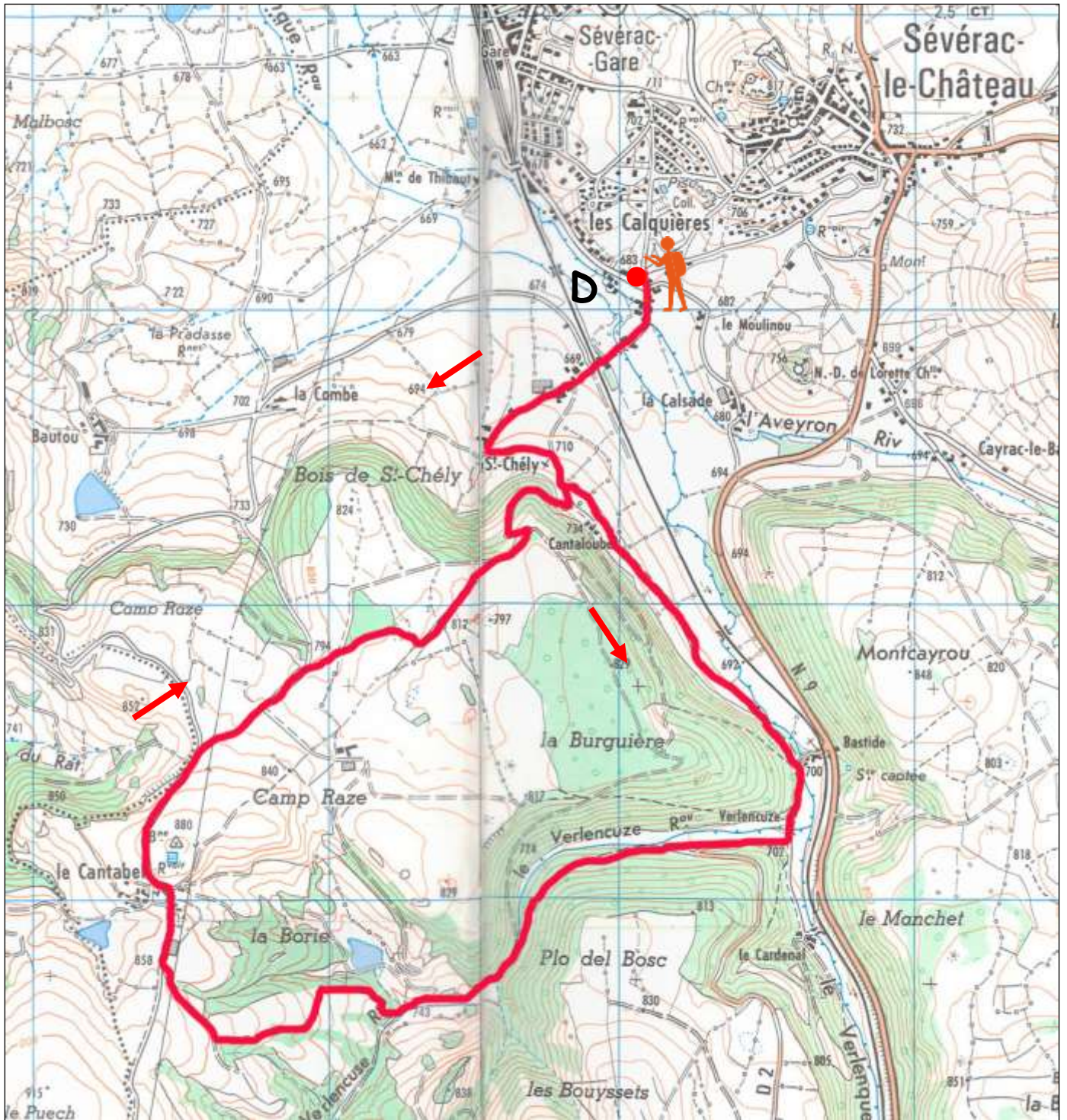
L'église de Saint Chély est une des plus anciennes du Sévérageais. Elle a été pendant longtemps l'église principale de la paroisse. Les premières constructions de ce bâtiment datent du VI^{ème} siècle. Elle subit de nombreuses transformations. En 1788, l'église de Sévérac devient paroissiale et Saint Chély passe de 1200 à 470 paroissiens.

L'église de Saint Chély est dédiée à Saint Eloi (588-660). Il fut d'abord orfèvre et réalisa le trône d'or incrusté de pierres précieuses de Clotaire II qui le nomma Maître de la monnaie. Touché par le sort des prisonniers de guerre, utilisés comme esclaves, il les rachetait pour les libérer. Entré dans le clergé à la mort de Dagobert, il devient évêque de Noyon (641). Sa bonté en fit un personnage légendaire, et il devint patron des forgerons et des orfèvres. Il est immortalisé dans la chanson du « Bon Roi Dagobert ».

Emma Calvé, grande chanteuse de la scène lyrique vers la fin du XIX^{ème} siècle et le début du XX^{ème}, raffolait du miel du père Jean Volpellier, alors curé de la paroisse de Saint Chély. Voici un poème, écrit de sa main en 1913, qui en témoigne :

*« Près du clocher de Saint Chély,
Des abeilles se sont blotties,
Comme en un coin de paradis,
Elles butinent sur les tombes,*

*En murmurant leur doux bourdon,
Pour ceux qui viennent en ce monde,
Pour ceux aussi las ! Qui s'en vont ! »*



Eglise de Saint Chély



Emma Calvé dans
« Carmen »
de Bizet

VERS LA LOZERE

Randonnée au départ du hameau de Blayac

Durée :	2h30
Longueur :	8,3 km
Difficulté :	*
Dénivelé :	210 m
Balisage :	Jaune
Carte IGN :	1/25000 ^e n° 2539 Est
A voir :	Fontaine ronde à Blayac, Lavogne, four à pain aux Recoux.

Itinéraire d'accès

Depuis Sévérac-le-Château, prendre la D235. Arrivé au carrefour de la direction de Blayac, lieu-dit « Pont de Blayac ». Se garer sur le grand terrain à gauche.

Descriptif du circuit

- A partir du parking, se diriger vers le village et passer la place de la fontaine au centre du hameau.
- Partir tout droit en haut du village
- Laisser les maisons de « Soussuéjols » sur votre droite et continuer tout droit jusqu'à l'intersection
- Tourner à droite jusqu'à la prochaine intersection et tourner encore à droite
- Aller en direction du « Recoux » (Lozère), traverser le village caussenard bâti sur le rocher. Passer devant lze four à pain et continuer vers l'église. A la croix, reprendre le sentier vers « Blayac ». Admirez la magnifique vue sur « Le Villaret »
- Continuer tout droit en laissant 3 chemins sur la gauche
- A l'intersection, prendre le chemin à droite pour rejoindre « Blayac »

Un petit peu d'histoire... : « *Le causse* »

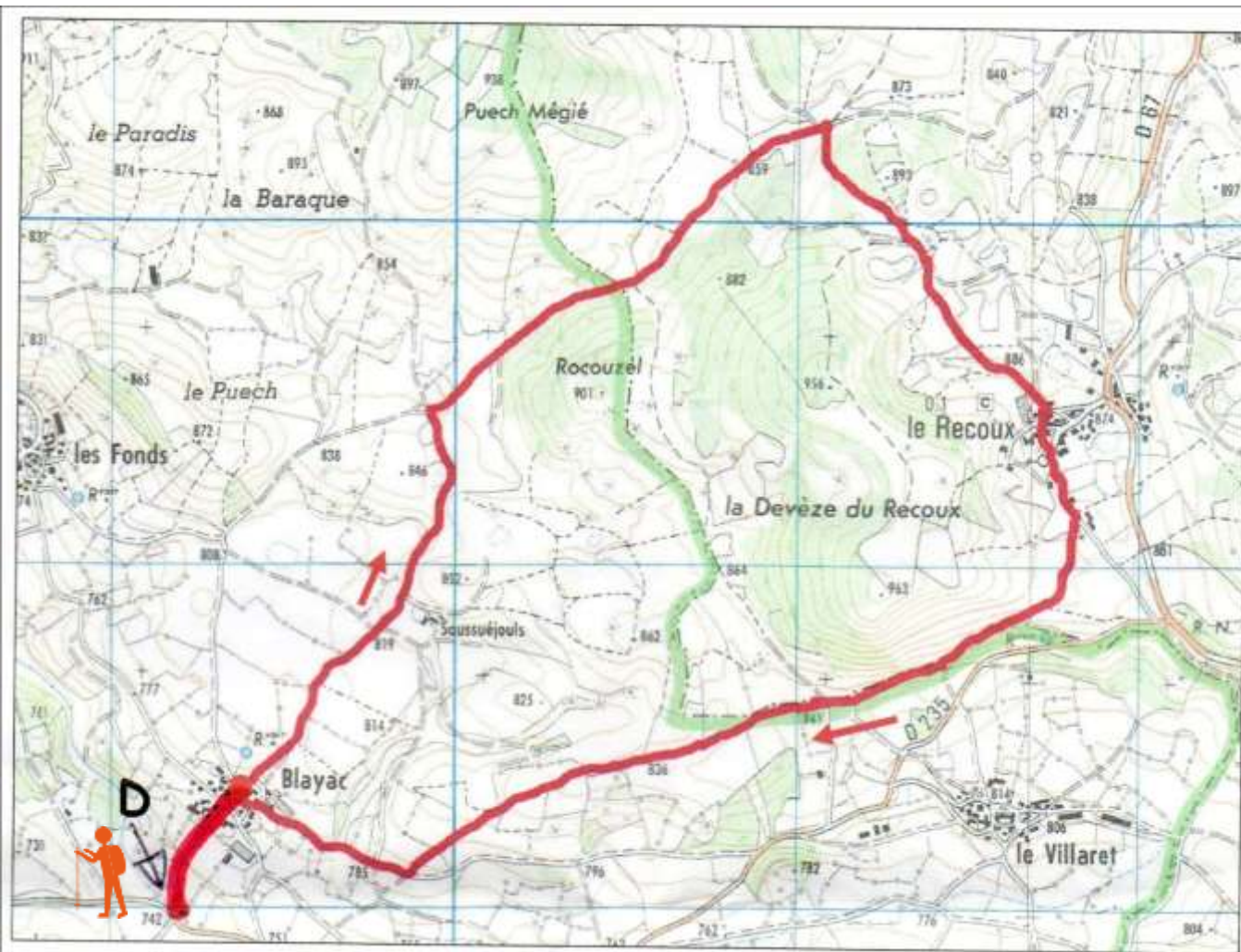
Les causses occupent un tiers de la superficie du département et tous présentent un paysage différent.

Le Causse du Sévérac effectue la liaison avec le Causse de Sauveterre, son voisin lozérien. Son relief accidenté porte de hautes croupes désertes atteignant 984 m vers « Campagnac ». Partout transparaît ici l'empreinte du calcaire et de conditions climatiques tranchées, mais aussi l'héritage d'une très ancienne utilisation agropastorale par l'homme et ses troupeaux.

Les terrains labourés côtoient 2 types de végétation non cultivée :

- Des zones de pelouse rase d'allure steppique piquetée de buis, genévrier, églantier...
- Des parties boisées plus ou moins étendues en surface selon les secteurs.

Fascinant pour certains, rebutant pour d'autres, mais ne laissant jamais indifférent, l'aspect désolé des hautes terres tient à ces grandes étendues herbeuses et caillouteuses utilisées comme parcours à brebis.



Eglise du Recoux

Brebis sur le Causse



LES SOURCES DE L'AVEYRON

Randonnée au départ de Sévérac-le-Château

Durée :	3 h
Longueur :	9.8 km
Difficulté :	*
Dénivelé :	250 m
Balisage :	Jaune
Carte IGN :	1/25000 ^e n°2539 Est
À voir :	Sources de l'Aveyron, Sermeillets : château et vue sur la vallée de l'Aveyron, Chapelle Notre Dame de Lorette.

Itinéraire d'accès au point de départ :

À Sévérac, rejoindre le camping « Les Calquières ».

Parking et départ devant le camping.

Descriptif du circuit

- Depuis le camping, tourner à gauche. À la croix, prendre le chemin de terre jusqu'à la RN9. Traverser la route, direction « Cayrac le Haut / les sources de l'Aveyron ».

- Prendre à droite à la fourche, traverser le ruisseau Aveyron et le suivre jusqu'aux sources. Poursuivre jusqu'à la D94 et tourner à droite, direction « Sermeillets ». Dans le village, prendre à droite pour découvrir le château et la vue sur la vallée.

- Revenir sur vos pas et continuer tout droit puis tourner à droite à la fourche. Laisser deux chemins sur la droite et emprunter le troisième.

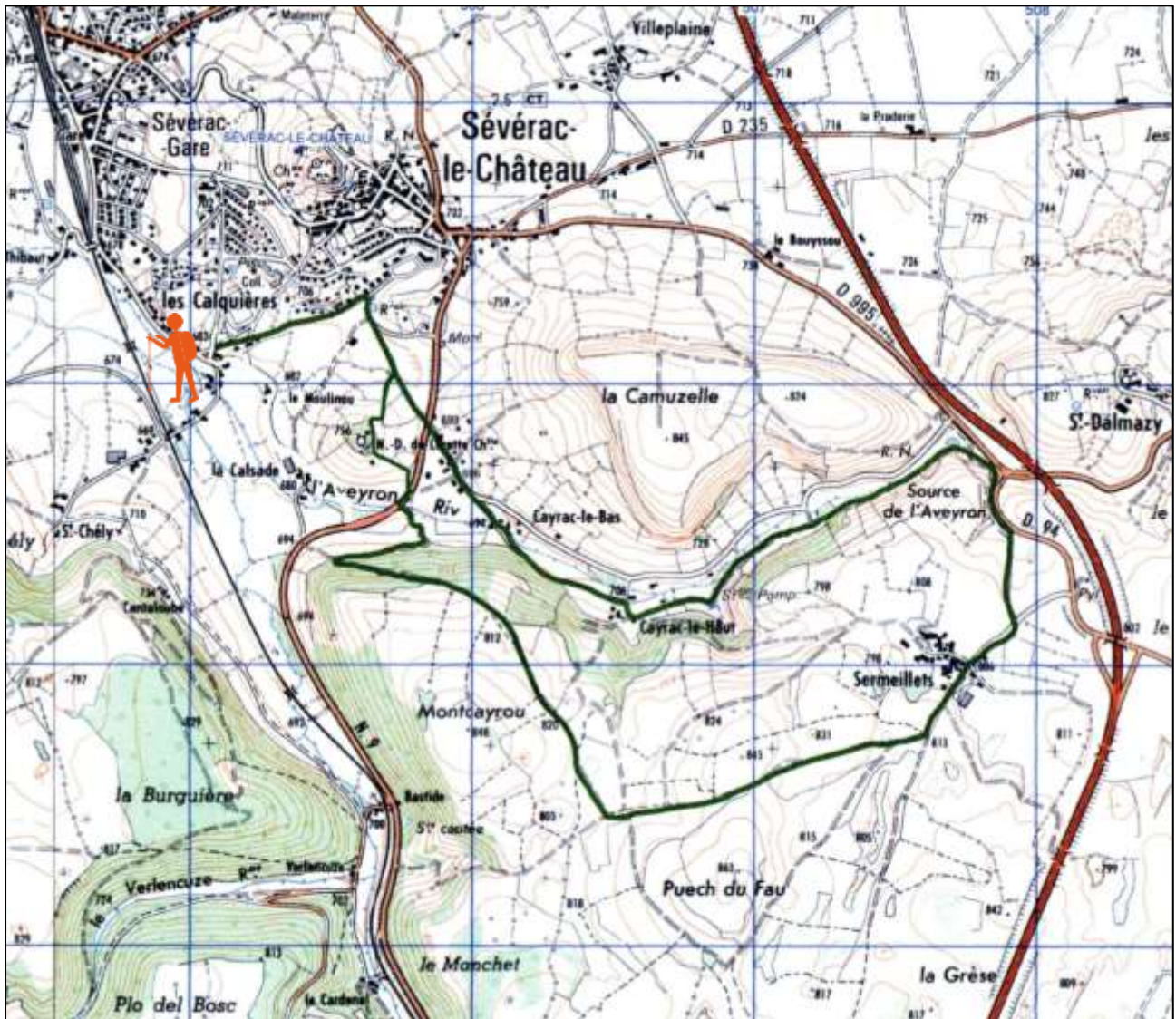
- Arrivé à la route D 809, traverser puis longer la D 809, prendre le premier chemin à gauche en direction de « Notre dame de Lorette ». Suivre ce chemin jusqu'à la route et rejoindre le camping.

Un peu d'histoire... « Les Moulins »

Les moulins sont depuis plus de mille ans inséparables des rivières et cours d'eaux de notre région. Le moulin est à l'origine une installation artisanale destinée à la mouture des grains. Il tire son nom du latin *mola*, « la meule ».

Les moulins de l'Est-Aveyron sont majoritairement à grains et équipés de roues hydrauliques horizontales appelées *rodets*. Cachées sous des voûtes de pierre ou des planchers, celles-ci ne sont pas visibles de l'extérieur. Il y a autant de paires actives de meules dans les moulins (de 1 à 3 en moyenne) que de roues. Occasionnellement, ces roues actionnent des meules à huile de noix ou *ases*, utilisées parfois pour la séparation des graines de trèfle, la préparation de l'orge perlé (*ordiat*) et la fabrication du cidre.

Parmi les 15 moulins répertoriés à Sévérac-le-Château, celui de la Calsade, reconstruit en 1851, est très certainement l'une des toutes premières minoteries « à l'anglaise » du département.



Les Sources de l'Aveyron

Chapelle Notre-Dame de Lorette



SEVERAC D'AVEYRON



Bonne promenade à Sévérac d'Aveyron !

Office de Tourisme Des Causses à l'Aubrac - bureau de Sévérac
5, rue des Douves

12150 SEVERAC D'AVEYRON

05 65 47 67 31 - severacdaveyron@causses-aubrac-tourisme.com

www.causses-aubrac-tourisme.com

Prix de vente : 2 €